

IMPLEMENTARE E MISURARE LA SOSTENIBILITÀ NELLE IMPRESE.
IL PROGETTO "SOSTENIBILITÀ: ISTRUZIONI PER LE AZIENDE"

Giuseppe Mobilio – Confindustria Vicenza
Silvia Cantele - Dipartimento di Management, Università di Verona

*Workshop Certificazioni e standards per la "misurazione" della sostenibilità delle attività economiche
Università di Bolzano 19 maggio 2023*



UNIVERSITÀ
di **VERONA**
Dipartimento
di **MANAGEMENT**



**Progetto «Sostenibilità: istruzioni per le aziende»
Dipartimento di Management UNIVR e Confindustria Vicenza**

- Nasce come iniziativa di **TERZA MISSIONE**: obiettivo di fornire supporto metodologico e analisi sul grado di implementazione della sostenibilità nelle aziende associate a Confindustria
- Sinergia con la **DIDATTICA**: 6 studentesse e studenti frequentanti il corso «Modelli di business per la sostenibilità» (titolare corso prof.ssa Cantele) sono state/i selezionate/i per svolgere lo stage curriculare e la tesi di laurea magistrale nell'ambito del progetto
- Impatto sul **TESSUTO IMPRENDITORIALE**: le aziende partecipanti hanno ricevuto una scheda di assessment e benchmark e possono accedere ai servizi di formazione e consulenza organizzati da Confindustria
- Impatto sulla **RICERCA**: creazione di una scala di misurazione della sostenibilità aziendale, validata per essere replicata in ulteriori studi (pubblicazione scientifica attualmente under review)



Obiettivo: fornire un **assessment del livello di implementazione di pratiche di sostenibilità** delle imprese del territorio vicentino.

Metodologia:

1. Costruzione del questionario:

- a. **Analisi della letteratura** sulla Responsabilità Sociale d'Impresa e sulla sostenibilità aziendale e sui temi e indicatori individuati dai principali standard e **linee guida di sostenibilità** (ad esempio GRI, ISO26000, Global Compact, B Impact Assessment, ...);
- b. **Individuazione preliminare dei livelli di analisi:** dimensioni, costrutti e item;
- c. **Definizione scala di misurazione:** da 1 (l'iniziativa non è mai stata considerata) a 5 (l'iniziativa è pienamente implementata);
- d. **Struttura finale del questionario: 127 item** (16 item per la dimensione prosperità, 29 item per la dimensione pianeta, 53 item per la dimensione persone e, infine, 29 item per la dimensione governance).

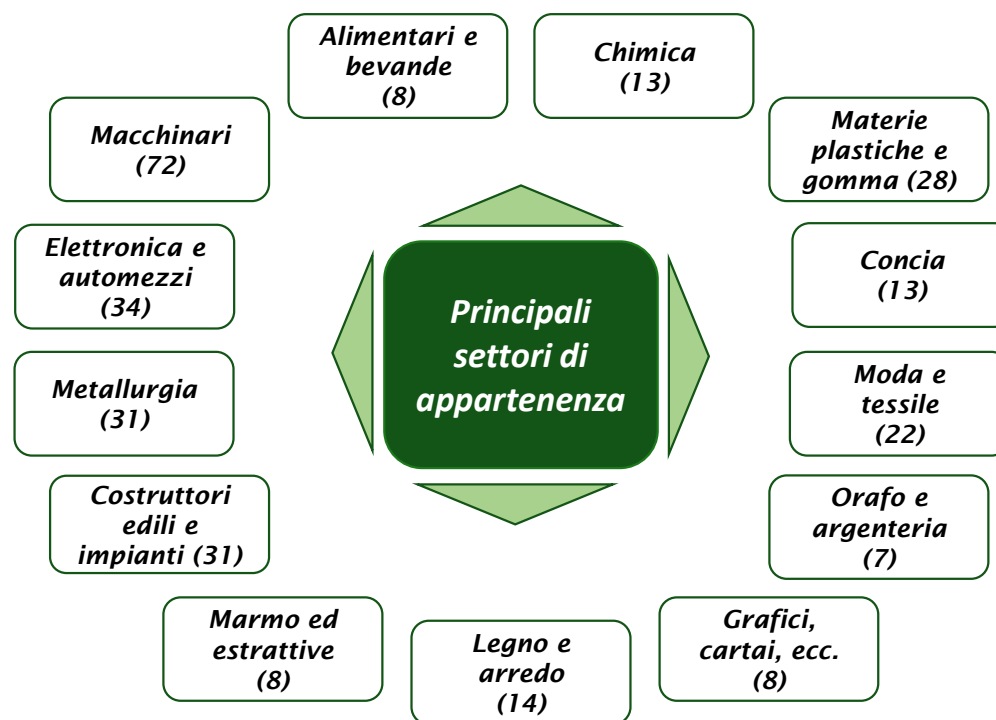
2. Definizione del campione di riferimento: campione potenziale di circa 1.400 aziende dal quale sono state escluse quelle non appartenenti al settore manifatturiero e quelle aventi un fatturato inferiore a 2,5 milioni di euro, giungendo così a campione complessivo di **835 imprese**.

3. Raccolta dati: somministrazione del questionario online **da marzo 2022 al 31 luglio 2022**. Al termine del periodo le aziende che hanno risposto al questionario nella sua interezza sono state **289 (tasso di risposta 34,6%)**.

- 1. PROFILO DELLE AZIENDE**
2. SINTESI DELLE QUATTRO DIMENSIONI
3. COMPARAZIONE PER FASCE DIMENSIONALI
4. COMPARAZIONE A LIVELLO SETTORIALE
5. CLUSTER ANALYSIS

Principali settori di appartenenza

Le imprese partecipanti al progetto e che hanno risposto al questionario (289), differiscono per settore di appartenenza, dimensione e anzianità.



In termini di numerosità, i settori che hanno ricevuto il **maggior numero di risposte** sono stati: il settore dei **macchinari (72)**, e quello di **elettronica e automezzi (34)**.

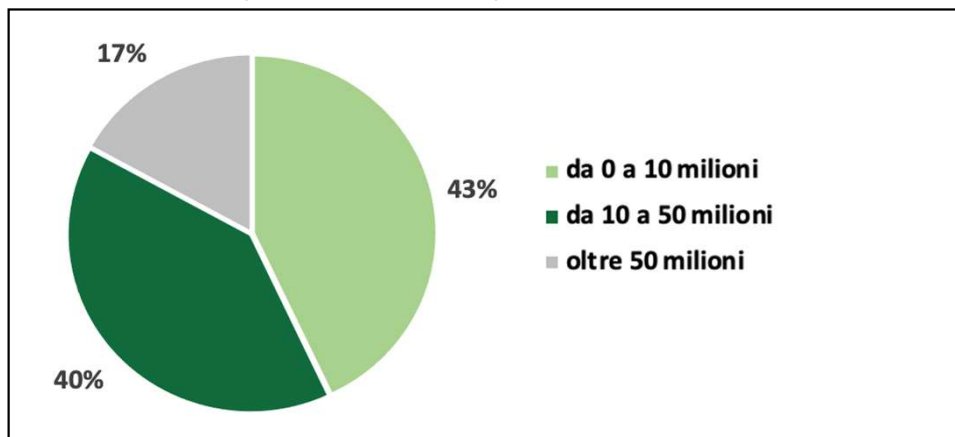
Il settore che invece ha ricevuto il **minor numero di risposte** è stato quello **orafa e argenteria (7)**.

Numerosità e tassi di risposta suddivisi per settore di appartenenza

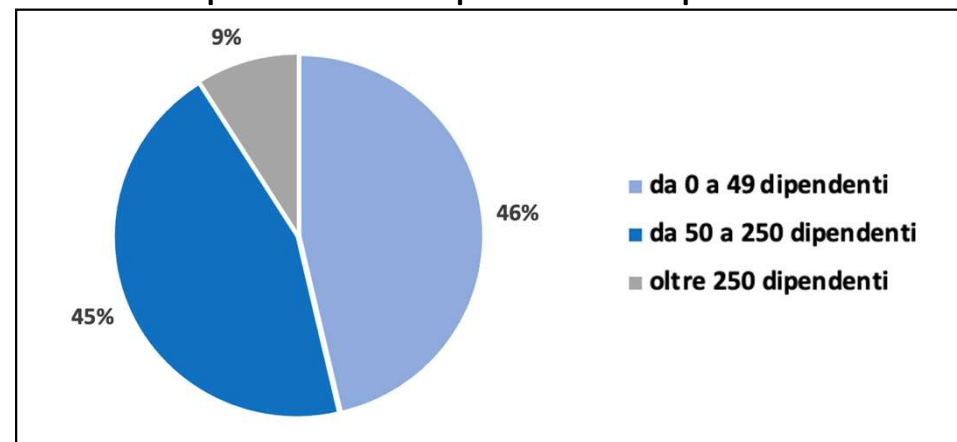
Settori	Numero di aziende coinvolte	Numero di risposte	Tasso di risposta (%)
Macchinari	144	72	50,00%
Elettronica e automezzi	103	34	33,01%
Costruttori edili e impianti	67	31	46,27%
Metallurgia	153	31	20,26%
Materie plastiche e gomma	74	28	37,84%
Moda e tessile	70	22	31,43%
Legno e arredo	31	14	45,16%
Chimica	45	13	28,89%
Concia	35	13	37,14%
Alimentari e bevande	44	8	18,18%
Grafici, cartai, ecc.	24	8	33,33%
Marmo ed estrattive	14	8	57,14%
Orafo e argenteria	31	7	22,58%
TOTALE	835	289	34,61%

Fatturato, dipendenti e anzianità

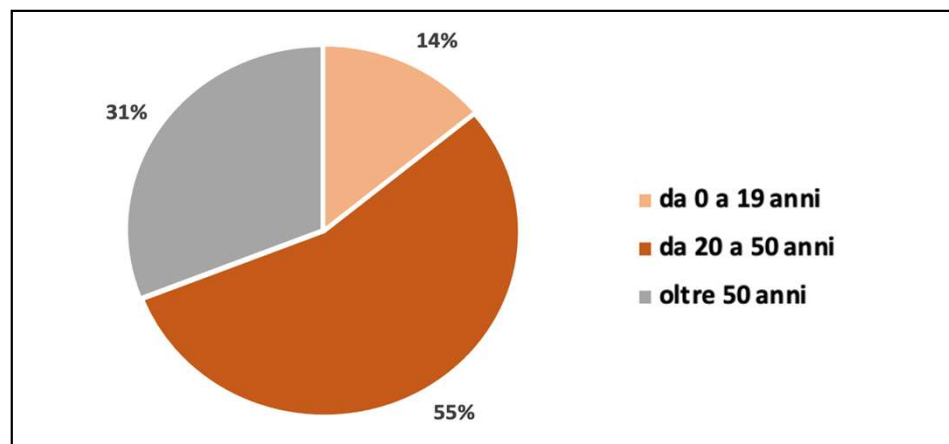
Composizione aziende per fasce di fatturato^(*)



Composizione aziende per numero di dipendenti^(**)



Composizione aziende per fasce di anzianità

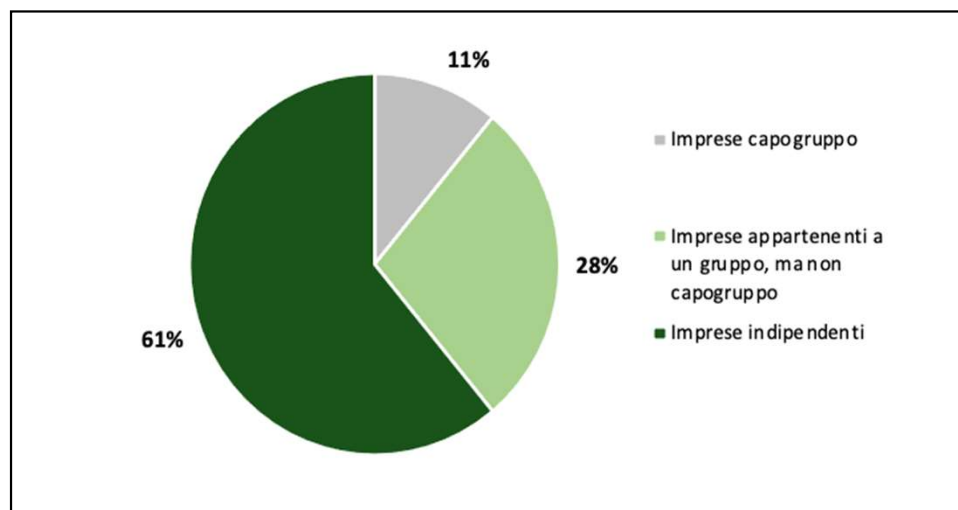


(*) Le tre fasce di fatturato indicate si riferiscono alla classificazione stabilita dalla Regolamentazione dell'UE.

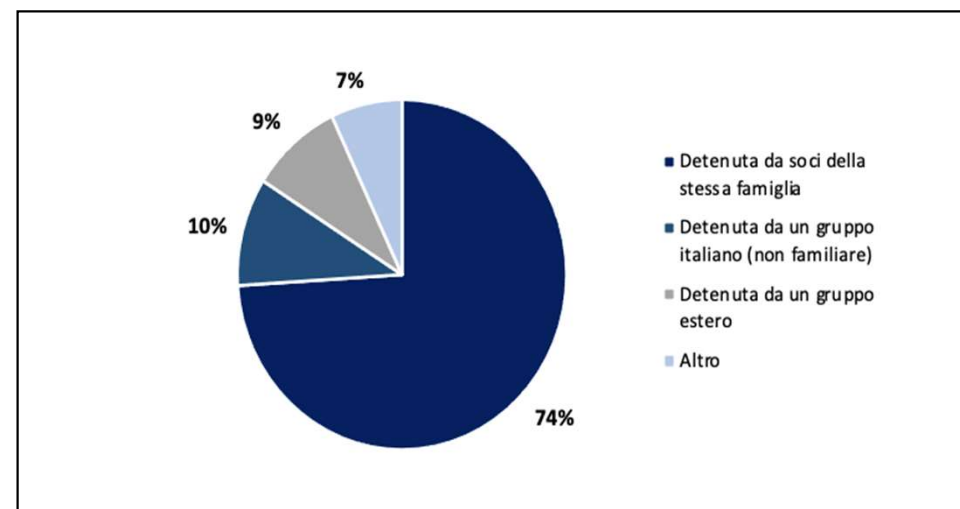
(**) Le tre fasce per numero di dipendenti si riferiscono alla classificazione stabilita dalla Regolamentazione dell'UE.

Struttura societaria e assetto proprietario

Composizione aziende per struttura societaria



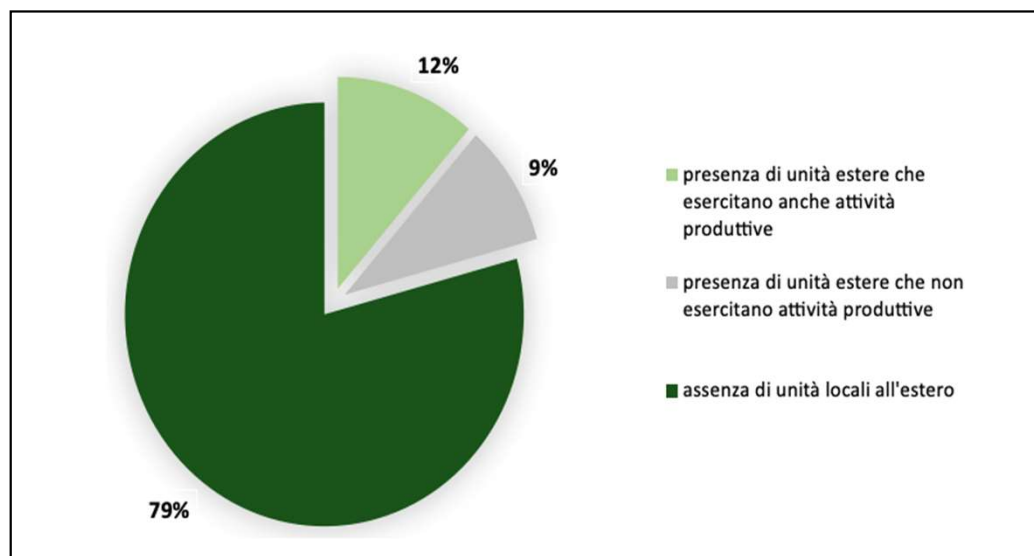
Composizione aziende per assetto proprietario



Il campione delle aziende rispondenti si caratterizza per una **netta prevalenza di imprese indipendenti (61%)** e di **natura familiare (74%)**. Non trascurabile, tuttavia, è la presenza di imprese appartenenti a un gruppo (capogruppo o non) (39%) e di aziende di proprietà estera (9%).

Presenza di unità locali all'estero

Composizione aziende per presenza unità locali estere



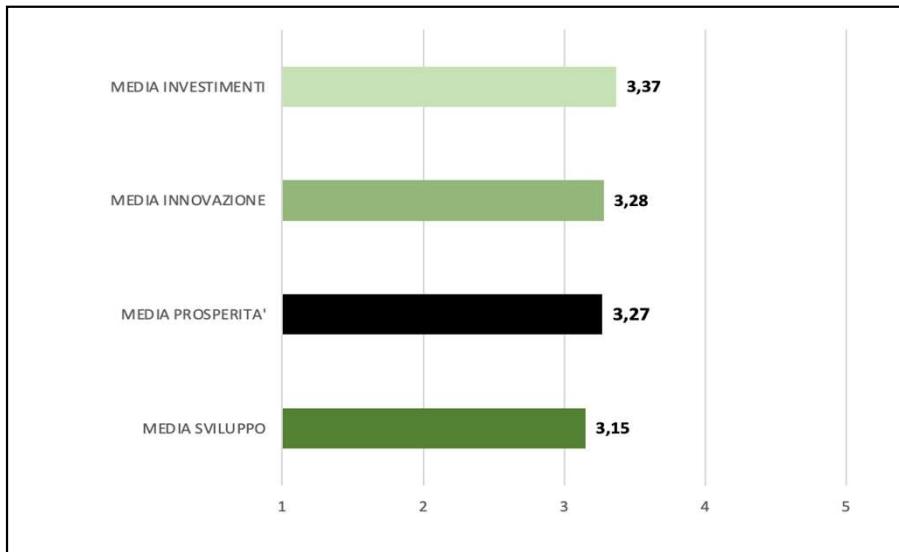
Il **79%** delle aziende **concentra la struttura in Italia**, senza quindi unità locali all'estero.

Il **21%** delle imprese del campione ha invece **unità locali all'estero** e in particolare: il **12%** ha unità estere che svolgono attività **produttive** mentre il **9%** ha unità estere che **non** esercitano attività **produttive**.

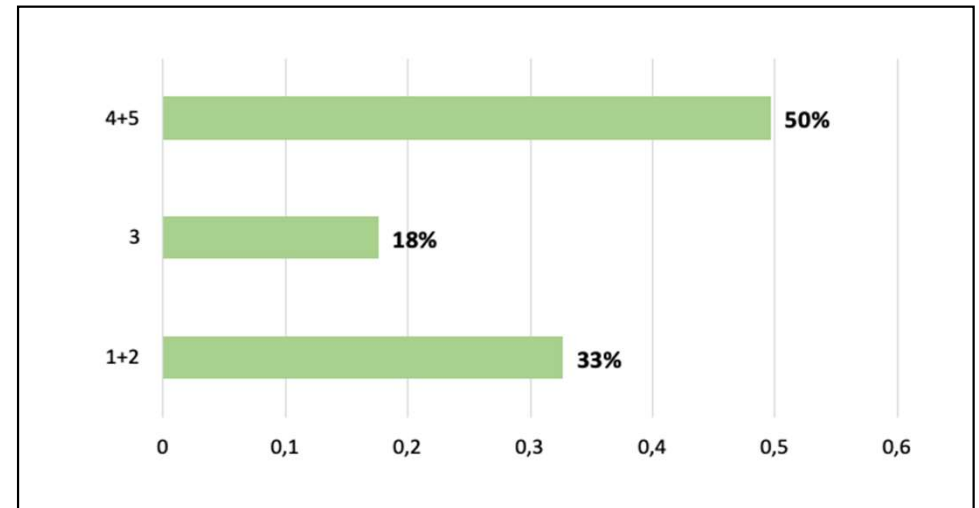
1. **PROFILO DELLE AZIENDE**
2. **SINTESI DELLE QUATTRO DIMENSIONI**
3. COMPARAZIONE PER FASCE DIMENSIONALI
4. COMPARAZIONE A LIVELLO SETTORIALE
5. CLUSTER ANALYSIS

Dimensione Prosperità: confronto tra punteggi medi dei costrutti

Valori medi complessivi



Frequenza combinata risposte dimensione prosperità

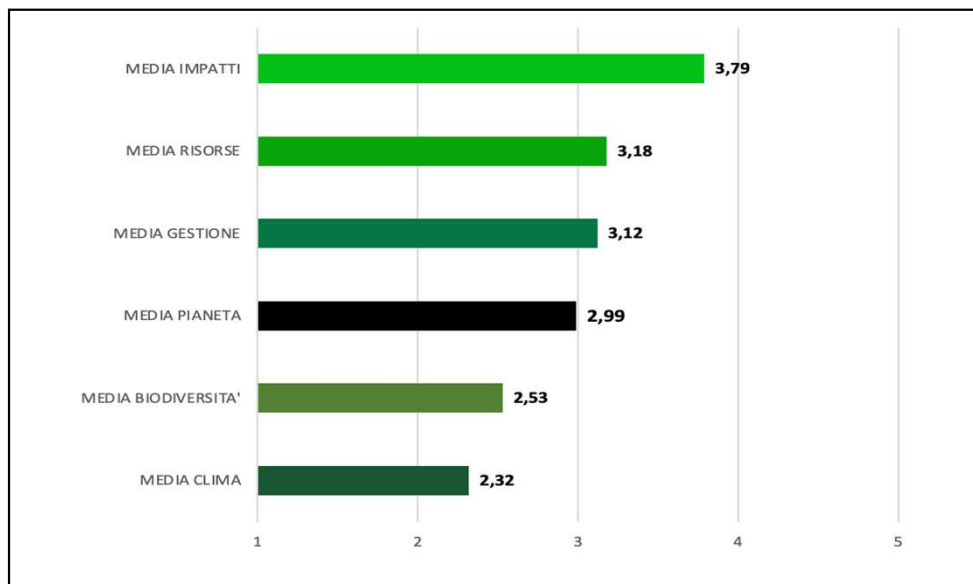


Pratiche con
punteggio medio
più elevato

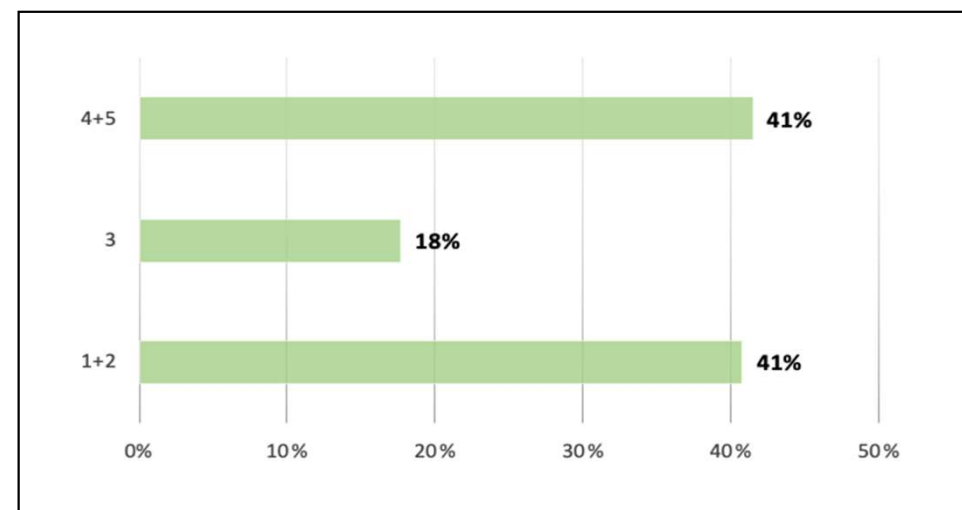
4,21	procedure per privilegiare, ove possibile, l'acquisto da fornitori locali
4,1	nuovi o maggiori investimenti per la salute e sicurezza sul lavoro
4,02	nuovi o maggiori investimenti in Ricerca & Sviluppo (es. nuove attrezzature e tecnologie)

Dimensione Pianeta: confronto tra punteggi medi dei costrutti

Valori medi complessivi



Frequenza combinata risposte dimensione pianeta

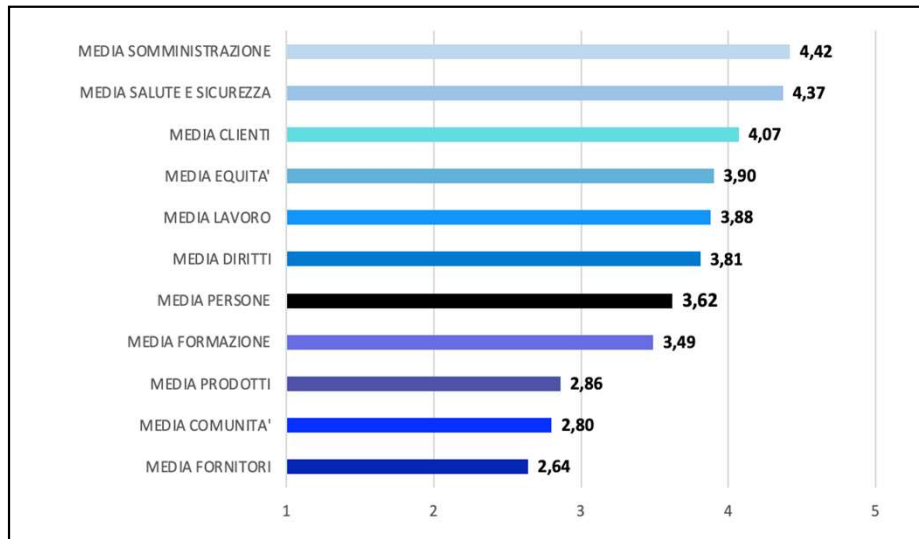


Pratiche con
punteggio medio
più elevato

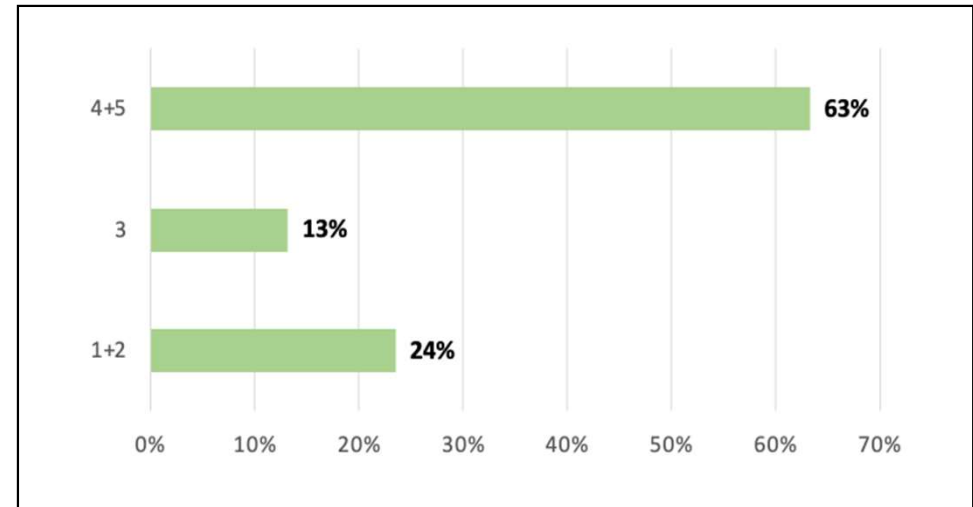
4,00	riduzione dell'impatto ambientale dei rifiuti non pericolosi
3,9	riduzione dell'impatto ambientale dei rifiuti pericolosi
3,83	prevenzione e riduzione di altre forme di inquinamento (es. rumori, odori, sversamenti...)

Dimensione Persone: confronto tra punteggi medi dei costrutti

Valori medi complessivi



Frequenza combinata risposte dimensione persone

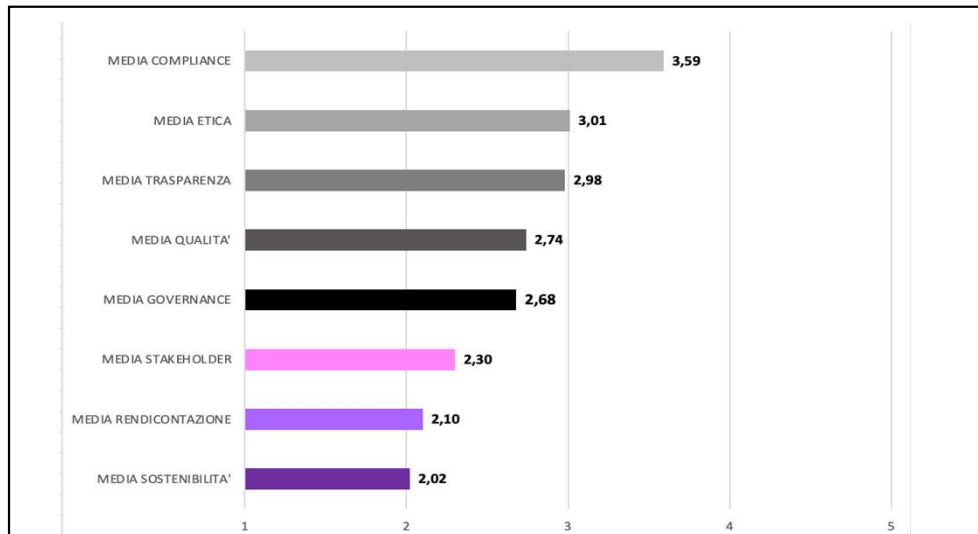


Pratiche con
punteggio medio
più elevato

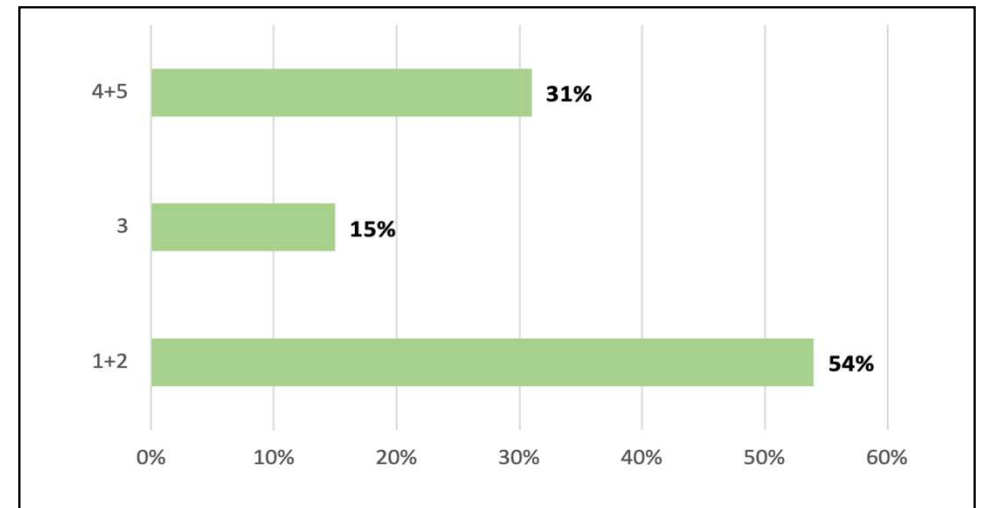
4,77	attività di formazione ai dipendenti in tema di salute e sicurezza sul lavoro
4,72	identificazione, valutazione e gestione dei rischi di sicurezza sul lavoro
4,59	definizione da parte del management aziendale di politiche e procedure per la salute e sicurezza sul lavoro

Dimensione Governance: confronto tra punteggi medi dei costrutti

Valori medi complessivi



Frequenza combinata risposte dimensione governance

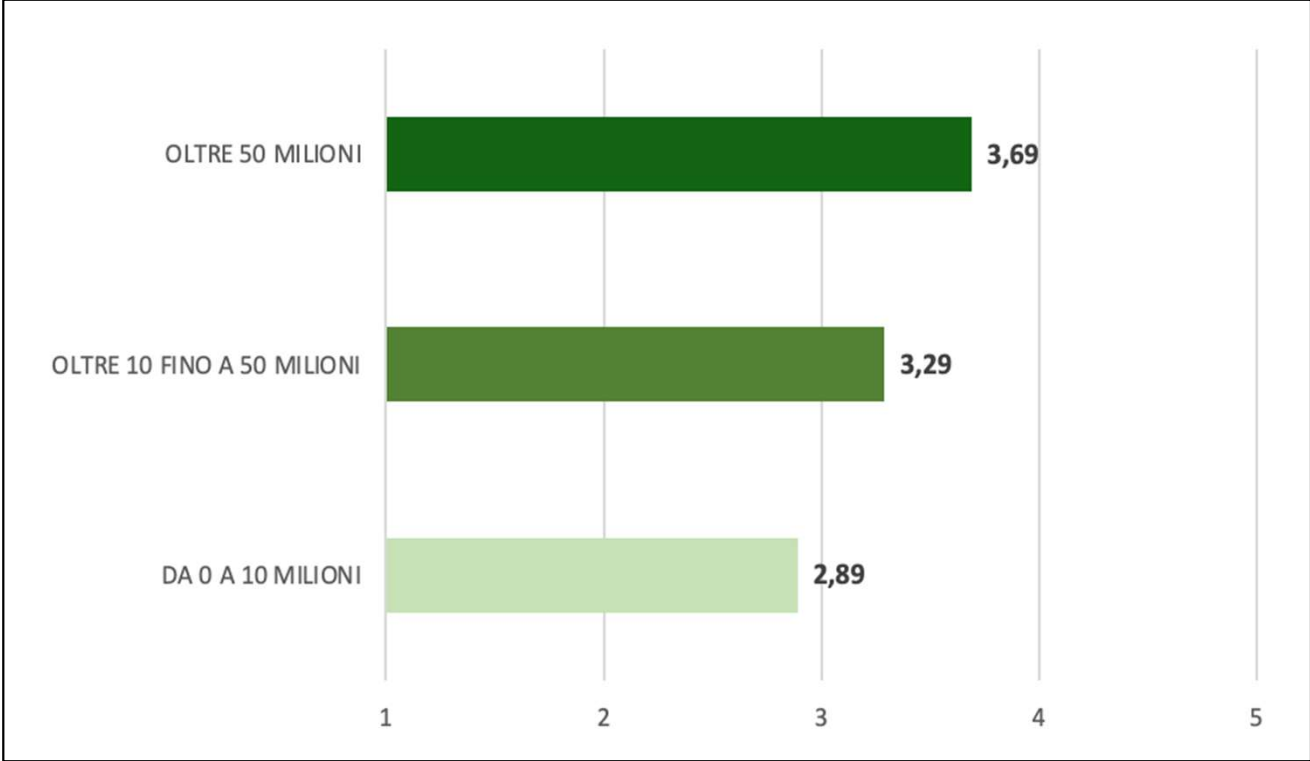


Pratiche con
punteggio medio
più elevato

4,17	Procedure mirate a tutelare la sicurezza delle informazioni/dati aziendali
3,37	Divulgazione al pubblico di informazioni sulla composizione dell'organo di governo aziendale
3,36	Procedure mirate a tutelare la concorrenza leale

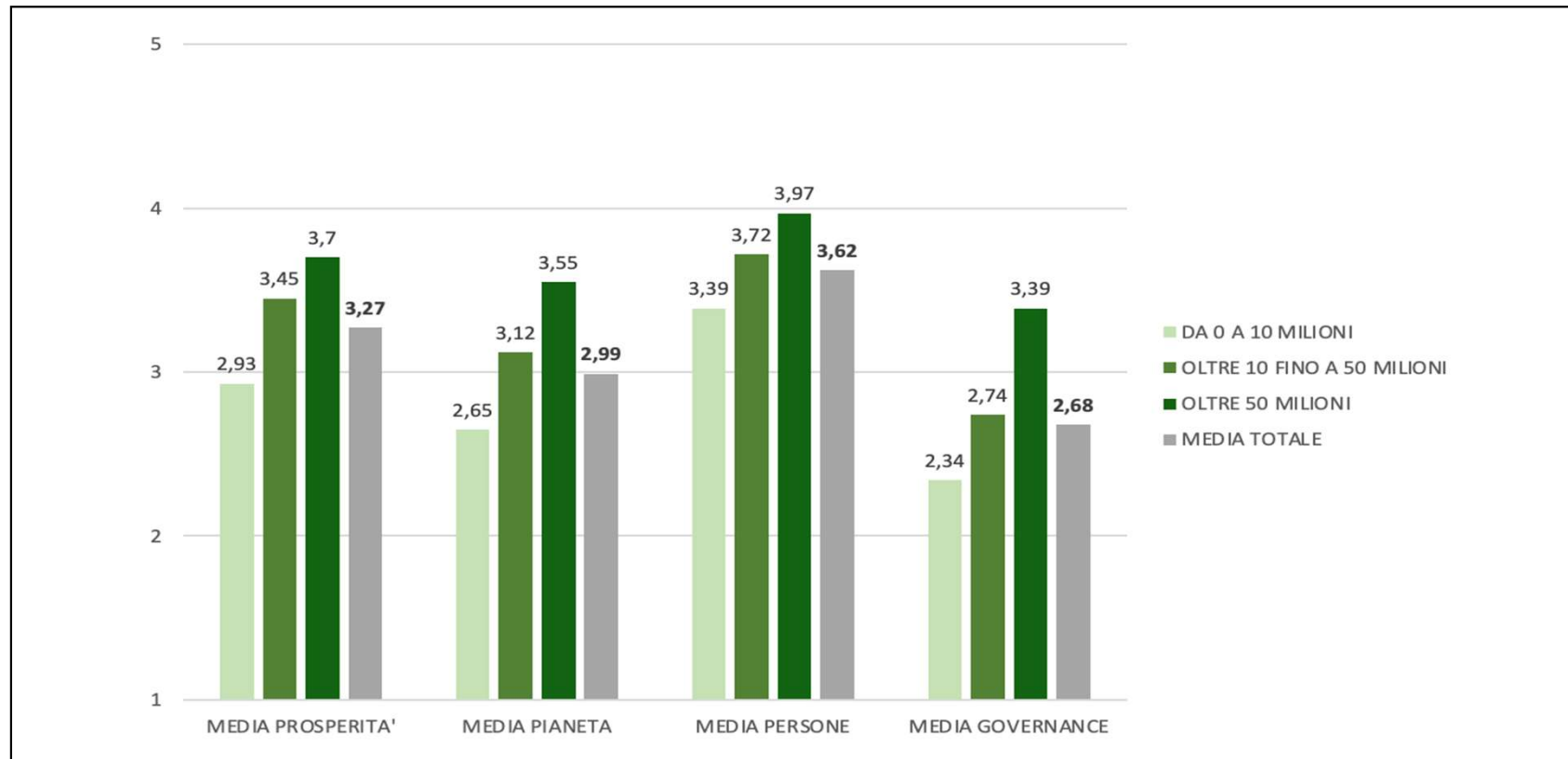
1. PROFILO DELLE AZIENDE
2. SINTESI DELLE QUATTRO DIMENSIONI
- 3. COMPARAZIONE PER FASCE DIMENSIONALI**
4. COMPARAZIONE A LIVELLO SETTORIALE
5. CLUSTER ANALYSIS

Punteggi medi totali di sostenibilità: comparazione per fasce di fatturato (*)



(*) Le tre fasce di fatturato indicate si riferiscono alla classificazione stabilita dalla Regolamentazione dell'UE

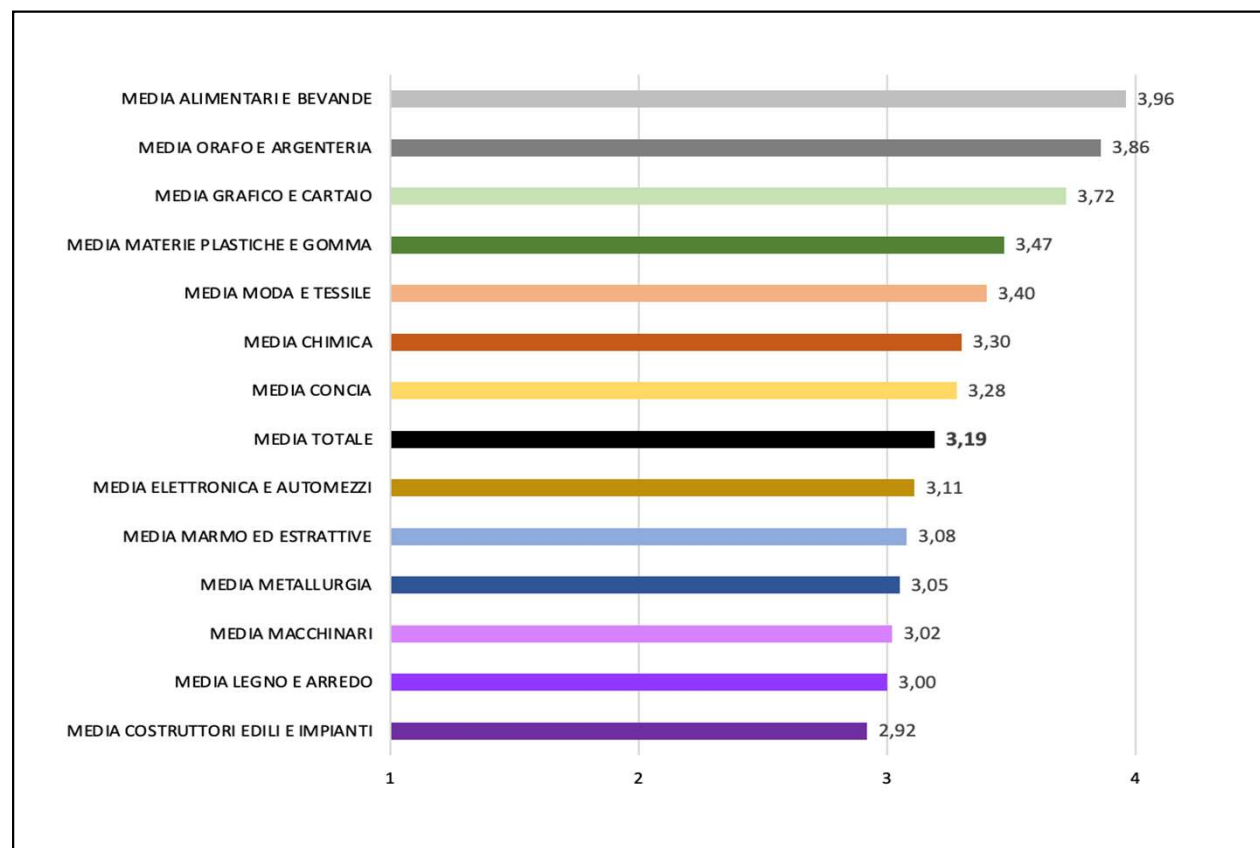
Le quattro dimensioni a confronto: comparazione per fasce di fatturato (*)



(*) Le tre fasce di fatturato indicate si riferiscono alla classificazione stabilita dalla Regolamentazione dell'UE

1. PROFILO DELLE AZIENDE
2. SINTESI DELLE QUATTRO DIMENSIONI
3. COMPARAZIONE PER FASCE DIMENSIONALI
- 4. COMPARAZIONE A LIVELLO SETTORIALE**
5. CLUSTER ANALYSIS

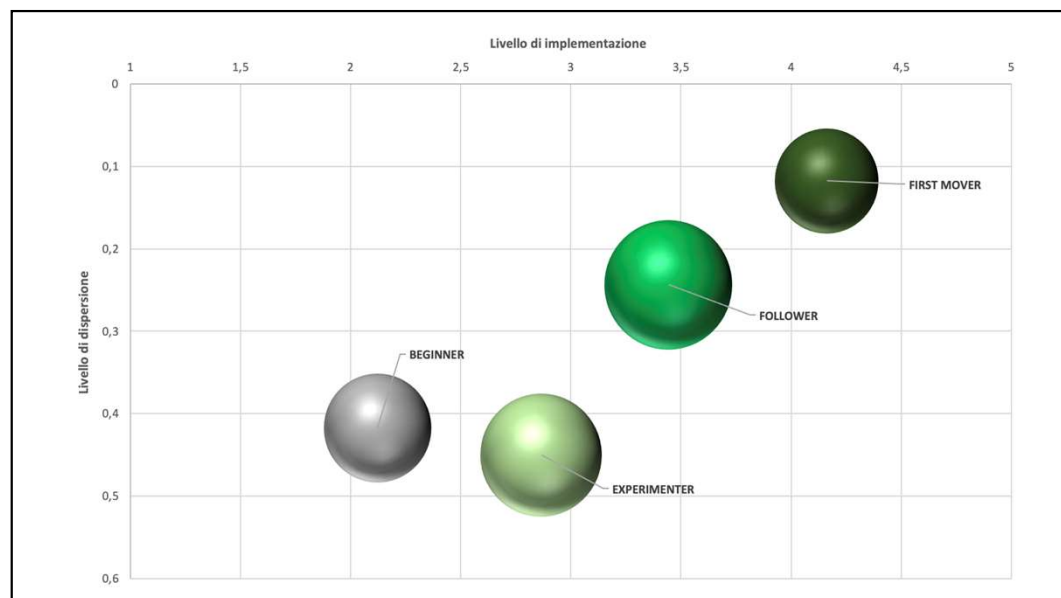
Punteggi medi totali di sostenibilità: comparazione tra settori



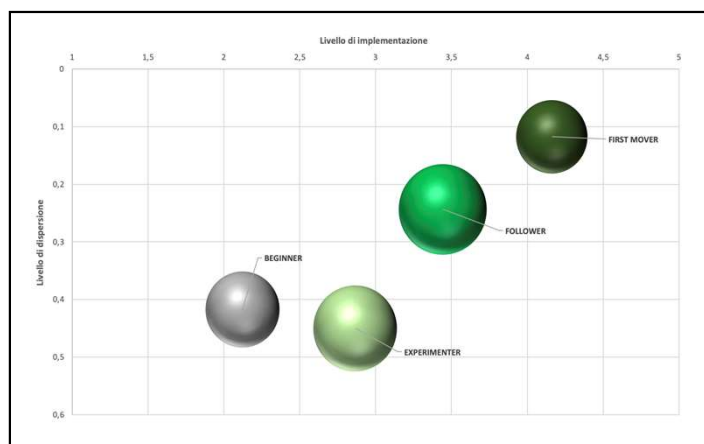
Settori	Aziende coinvolte	Risposte	(%)
Alimentari e bevande	44	8	18,18%
Chimica	45	13	28,89%
Mat.plastiche e gomma	74	28	37,84%
Concia	35	13	37,14%
Moda e tessile	70	22	31,43%
Orafo e argenteria	31	7	22,58%
Grafici, cartai, ecc.	24	8	33,33%
Legno e arredo	31	14	45,16%
Marmo ed estrattive	14	8	57,14%
Costruttori edili e impianti	67	31	46,27%
Metallurgia	153	31	20,26%
Elettronica e automezzi	103	34	33,01%
Macchinari	144	72	50,00%

Introduzione alla cluster analysis: raggruppamenti in base al livello di dispersione e al livello di implementazione

È stata condotta una **cluster analysis** volta alla selezione e al raggruppamento delle 289 aziende appartenenti al campione d'interesse. I cluster sono stati identificati considerando i **punteggi medi** ottenuti nelle quattro dimensioni e sono stati poi **analizzati e mappati sulla base del livello di implementazione delle pratiche di sostenibilità e il livello di dispersione tra le dimensioni**.



Quattro cluster: rappresentazione grafica delle aziende in base al livello di dispersione e al livello di implementazione



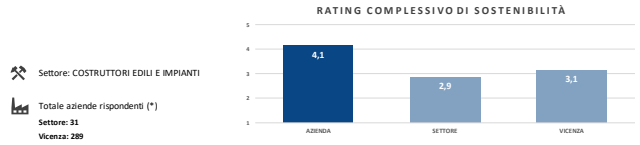
- **Cluster «First mover»** caratterizzato da un elevato livello di implementazione delle pratiche di sostenibilità (punteggio medio 4,1) e da un basso livello di dispersione (0,1) espressione di un'implementazione già avviata e di un approccio integrato (questo cluster è mediamente costituito da imprese grandi con livello medio di fatturato: 121 milioni di € e numero medio di dipendenti: 372);
- **Cluster «Follower»** caratterizzato da un livello medio di implementazione (punteggio medio pari a 3,4) e un livello medio di dispersione contenuto (0,24) segnale di un'attenzione verso l'implementazione di pratiche di sostenibilità e di un approccio ancora non del tutto integrato (questo cluster è mediamente costituito da imprese medio-grandi con livello medio di fatturato: 39 milioni di € e numero medio di dipendenti: 135);
- **Cluster «Experimenter»** caratterizzato da un livello medio di implementazione pari a 2,9 e un livello medio di dispersione pari a 0,45 espressione di un potenziale avvicinamento (ancora non integrato) alle pratiche di sostenibilità (questo cluster è mediamente costituito da imprese medio-piccole con livello medio di fatturato: 17 milioni di € e numero medio di dipendenti: 70);
- **Cluster «Beginner»** caratterizzato da un livello medio di implementazione contenuto (mediamente pari a 2,1) e un elevato livello di differenziazione fra le dimensioni (0,45) segnale di un embrionale e non integrato approccio alla sostenibilità (questo cluster è costituito da imprese con dimensione media più piccola) (questo cluster è mediamente costituito da imprese piccole con livello medio di fatturato: 10 milioni di € e numero medio di dipendenti: 45).

- L'**implementazione** della sostenibilità è ancora **fortemente legata alla variabile dimensionale**.
 - **Necessità di un'evoluzione dell'approccio culturale alla sostenibilità**: non più solo pratiche informali ma crescente necessità di una «**formalizzazione**» dell'**implementazione** attraverso **processi strutturati** e **adesione a standard** sempre più richiesti (da clienti, finanziatori, ecc).
 - L'ambito «sociale» segnala i migliori risultati. **Ampi margini di miglioramento** in tema di «**governance sostenibile**» ancora «lontana» dalle aziende del nostro territorio.
 - Il percorso comunque è iniziato...il nostro obiettivo è **monitorarne l'evoluzione**.
-

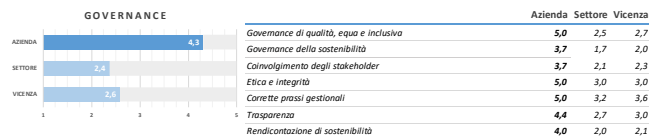
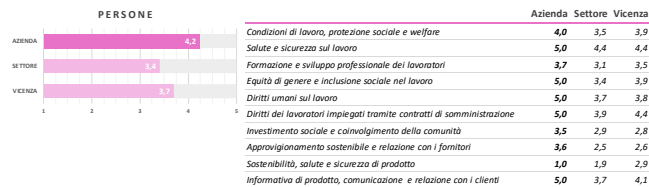
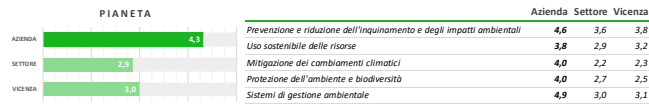
RISULTATI PER LE AZIENDE PARTECIPANTI



Progetto "Sostenibilità: istruzioni per le aziende"

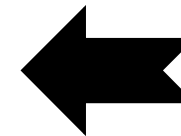


Analisi delle 4 dimensioni



(*) SETTORE indica il numero di imprese appartenenti al settore COSTRUTTORI EDILI E IMPIANTI associate a Confindustria Vicenza che hanno aderito all'indagine
 TOTALE indica il numero di imprese associate a Confindustria Vicenza che hanno aderito all'indagine

Esempio di benchmark



DAL PROGETTO DI TERZA MISSIONE ALLA RICERCA SCIENTIFICA

CRITICITA' RISCONTRATE NELLA MISURAZIONE DELLA SOSTENIBILITA'	APPROCCIO SCELTO NELLO STUDIO DI SVILUPPO DELLA NUOVA SCALA
X Letteratura di riferimento molto ampia	✓ Considerazione di fonti diversificate (diverse scale di RSI e di sostenibilità, liste di indicatori, standard internazionali)
X Mancanza di una definizione univoca di sostenibilità aziendale e della sua misurazione	✓ Focus sull' implementazione della sostenibilità aziendale. Identificazione di pratiche anziché metriche di performance
X Visione talvolta parziale o limitata dei temi della sostenibilità	✓ Proposta di una scala formativa che integri le proposte esistenti con visione olistica
X Temi di sostenibilità ricorrenti classificati in modo diverso all'interno delle scale preesistenti	✓ Processo di validazione con esperti e con test statistici per proporre le aggregazioni di items nelle sub-dimensioni e di queste nelle 4 dimensioni

AZIONI IN CORSO E PROGRAMMATE

- Possibilità di compilare il questionario e ricevere l'assessment con benchmark da parte di qualunque azienda associata a Confindustria Vicenza
 - Nel corso del 2024: nuova edizione della raccolta dati sul campione analizzato nel 2022, con possibilità quindi di misurare l'evoluzione a distanza di due anni nell'implementazione delle pratiche
 - Utilizzo dei dati raccolti per ulteriori analisi statistiche e pubblicazioni scientifiche
-

Grazie per l'attenzione!

silvia.cantele@univr.it



UNIVERSITÀ
di **VERONA**
Dipartimento
di **MANAGEMENT**
